



En partenariat avec la ville d'Étampes  
et la Communauté d'Agglomération de l'Étampois Sud-Essonne

# Narcisse REMIXÉ

5 regards actuels  
sur **BERCHÈRE**

## EXPOSITION

du 29 novembre 2019 au 31 janvier 2020

Digigraphies® (estampes numériques)

## À l'Espace Déclic et Hors les murs

grilles de l'Hôtel-de-Ville et du conservatoire  
intercommunal d'Étampes



ESPACE DÉCLIC

10, rue Aristide-Briand - Étampes



Espace Déclic - [www.espacedeclic.com](http://www.espacedeclic.com)





L'Espace Déclic présente

# Narcisse REMIXÉ

## 5 regards actuels sur BERCHÈRE

Jean-Paul HEBRARD - HOUSSA KÝU - Sophie MOREAU  
Franck SENAUD - Marie YVERNAULT

Digigraphies® (estampes numériques)

**EXPOSITION DU 29 NOVEMBRE 2019 AU 31 JANVIER 2020**

**à l'Espace Déclic et Hors les murs**

Grilles de l'Hôtel de Ville et du conservatoire  
intercommunal d'Étampes

**Vernissage en présence des artistes**

vendredi 29 novembre 2019, à partir de 18h

**ESPACE DÉCLIC**

10, rue Aristide-Briand - 91150 Étampes

01 64 94 67 28 -  Espace Déclic - [www.espacedeclic.com](http://www.espacedeclic.com)

ouvert tous les jours sauf dimanche et lundi, de 9h à 12h30 et de 14h à 18h30



En partenariat  
avec la ville d'Étampes  
et la Communauté d'Agglomération  
de l'Étampois Sud-Essonne

## Narcisse BERCHÈRE, l'aquarelliste d'Étampes

En 2019, le Musée intercommunal d'Étampes rend hommage à l'un des artistes phares de ses collections autour du cycle d'expositions intitulée « Narcisse Berchère (1819-1891), de l'Orient au Pays d'Étampes » et célèbre ainsi le bicentenaire de la naissance du peintre.

Après l'orientalisme, le deuxième volet « Narcisse Berchère - L'aquarelliste » rassemble les vues que Berchère a réalisées à la fin de sa vie à Étampes entre 1875 et 1888.

En 1889, il donnait au musée un ensemble composé de 3 albums de 125 planches intitulé « Étampes et ses Environs ».

L'exposition met l'accent sur cette technique de peinture qui s'assimile plutôt aux arts graphiques et au dessin. Berchère était un fin aquarelliste, qu'il s'agisse de vues orientalistes ou, comme c'est le cas pour notre sujet, de la représentation du paysage local, Étampes et ses environs.

L'aquarelle permet à Berchère la représentation d'un paysage qui instaure une relation intime entre le peintre et sa ville natale, mais également avec le spectateur. Berchère dépeint sa propre vie, son enfance, sa vieillesse passée à Étampes, multipliant les points de vue, les panoramas, les éléments de l'architecture et du paysage qui caractérisent cette ville, ses églises, ses rivières, ses rues pavées, les hôtels particuliers de la Renaissance, les lavoirs, les moulins, les ponts, du faubourg Evezard à celui de Saint-Martin.

Il peint aussi la vallée, la plaine environnante. Il s'attarde sur le site du Vauvert à Ormoy-la-Rivière, ses sous bois, ses corps de ferme avec les charrettes en route ou sur le bord du chemin. On peut citer Brunehaut à Morigny-Champigny, l'étang de Moulineux, les carrières de Saint-Martin. Là aussi, c'est toute la vie rurale qu'il contemple en toute simplicité. Berchère sillonne le pays de son enfance, le chante avec nostalgie.

Il retranscrit le pittoresque à travers une multitude de petits détails - une porte, une meule de foin, un chat, un pot à lait, un paysan assis sur le bord du chemin - qui en disent long sur l'affection, la sensibilité qu'il porte à la ville qui l'a fait grandir, là où habitent sa famille et ses amis. Sans oublier d'immortaliser la nature qui l'entoure, comme pour fixer un moment, pour s'en souvenir.

*Thomas Crosnier  
Musée intercommunal d'Étampes*



**F**orts du lien affectif à la ville qui abrite notre Studio Déclic depuis 1985, nous avons élaboré, en résonance avec l'exposition du Musée «Berchère l'aquarelliste», et en partenariat avec l'agglomération et la ville, le projet de jeter un œil neuf sur la collection remarquable de dessins et aquarelles du peintre orientaliste et étampois Narcisse Berchère.

Nous avons réuni, à cet effet, sous l'égide de leur complice Franck Senaud, artiste participant lui-même à l'exposition, 5 plasticiens actuels, les invitant à interpréter à travers le prisme de leur propre sensibilité, cette œuvre si singulière, conservée au Musée intercommunal d'Étampes.

Historien et critique d'art, Senaud apporte ici un éclairage particulier sur son travail, ainsi que sur celui de chacun de ses amis artistes invités.

Berchère a regardé Étampes; et si nous regardions son travail, à notre tour ? Et si nous faisons voir autrement ce que Narcisse avait choisi de fixer ?

Ici 5 styles réunissent collage, dessin, graphisme et aquarelle comme un hommage, une modeste adresse à Berchère, qui, en le réinterprétant, nous le fait (re)voir.

*Nassib Traboulsi  
Espace Déclic*



*Hébrard*



*Houssa Kÿu*



*Moreau*



*Senaud*



*Yvernault*

Narcisse REMIXÉ  
5 regards actuels sur BERCHÈRE  
**Jean-Paul HEBRARD**



**Jean-Paul HÉBRARD**  
École des beaux-arts Tours  
École des beaux-arts Rennes  
École Nationale des Arts Décoratifs Paris  
Formation graphiste - Travail en agence et free-lance  
Artiste enseignant

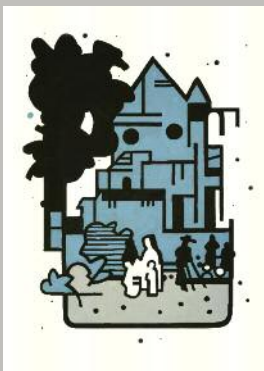
*C'est l'espace, le glissement du trait au plan, les rapports francs du blanc au noir, l'interaction de toute les surfaces, la place d'une seule couleur en écho que Jean Paul HEBRARD aime travailler.*

*Mais ici il y a plus. Regardez la forme du cadre, son ouverture, l'arrivée d'une courbe, la disparition d'un point attendu sur une trame plus variée que prévue, les détails qui n'en sont plus.*

*Est-ce que tout est là comme dans le travail sur le motif de BERCHERE ? Non, quoique ! Il nous montre comment l'étampois met continuellement en scène ses vues : un arbre en amorce, la ramure qui fait un encadrement foncé, une ombre qui vient au pied de celui qui dessine.*

*C'est le temps différé du regardeur que notre arti-graphiste retravaille.*

*Franck Senaud*







**HOUSSA KÝU (Véronique Rémond)**

Cours aux ateliers d'arts plastiques d'Evry de 1996 à 2016

Pastelliste pendant 10 ans (jusqu'en 2008)

Stages d'été avec Franck Senaud depuis 2004

Stage en 2008 avec Luc Olivier

Croquis de nu aux ateliers d'Etampes de 2016 à 2017

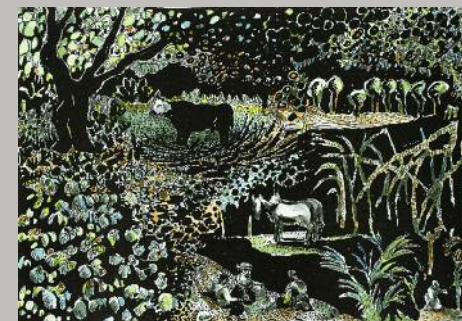
Croquis à Corbeil Essonnes et Draveil depuis 2018

*Dans sa présentation, Houssa Kyu indique son goût du mystère, en peinture comme ici dans des encre complexes, il y a toujours quelque chose à lire en dessous.*

*Des détails extraits du maître étampois, une composition assemblant plusieurs points de vues, un espace plus mental que réel finalement.*

*Elle nous révèle ici que les aquarelles de l'ami de Gustave Moreau sont moins transparentes qu'il n'y paraît : un paysage reconstruit faits d'arbres imaginaires, de perspectives tronquées et d'une nymphe nue dans la forêt.*

*Franck Senaud*





**Sophie MOREAU**

Artiste peintre issue de l'atelier de la vigne à Etampes, elle trace une voie paisible et forte à son image, sensible et dessinée.

Ses œuvres sont figuratives.

Elle aime travailler dans son atelier à partir de croquis et documents ou sur le motif.

C'est le regard posé qui l'intéresse, saisir « l'essentiel », ne pas alourdir le propos, simplifier.

Plutôt axée sur des séries, déroulant une histoire, abordant différemment un même thème, elle cherche à capter une ambiance, une lumière, une présence, un passage, une ondulation, un contour flou.

Le sujet l'inspire, sans s'imposer totalement.

Pour les œuvres qu'elle veut plus graphiques, dans la lignée d'une figuration qui se bâtit sur un hasard abstrait, elle travaille à l'encre, au pastel sec ou au feutre.

*Narcisse a vu ces lieux étampois : bois, hôtel Dieu, église Saint Martin... Native de cette ville également, Sophie Moreau les connaît et reconnaît.*

*Le rythme, la qualité graphique, le sens du vide et du plein attirent le regard sur ces lieux revisités.*

*Il y a de la musique dans ces images : de l'horizontalité et de l'aplomb, de la profondeur et de la surface, des balances de droite à gauche, des obliques qui apportent cet air qui plaisait tant à Berchère.*

*Et une mélodie de couleur bien d'aujourd'hui.*

*Franck Senaud*





### Franck SENAUD

Peintre auprès de Philippe Lejeune dès 15 ans, philosophe auprès de Bernard Cousteix, Françoise Dastur et Marc Jimenez (avec qui il obtient une thèse en esthétique), il enseigne aujourd'hui ces deux disciplines à l'université d'Évry et en classe prépa et à l'Efap et le lien qu'elles entretiennent.

Depuis 2000 il dirige une revue **prefigurations.com** sur ces sujets. Il peint et dessine sans relache la ville nouvelle d'Evry.

*Je lis la vie de Narcisse Berchère et je découvre un artiste transformé par la couleur de ses voyages.*

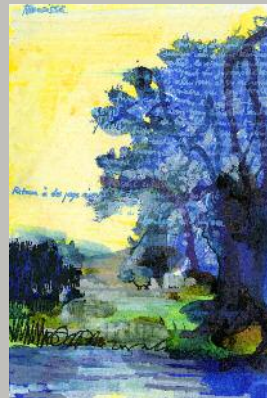
*Je lis son livre « Le désert de Suez cinq mois dans l'isthme » et je vois un homme marqué par cet ailleurs absent.  
Un grand vide impossible à combler : être l'homme de deux pays. Un double horizon.*

*Je feuillette les aquarelles et dessins de Berchère sur Étampes et je note qu'il y a peu d'horizons dans ces paysages :  
toujours un obstacle qui ferme le lointain, une plongée ou une contre plongée qui nous interdisent de voir loin.*

*Poussant plus loin, m'apparaissent des vues toujours encadrées : un arbre, un mur, un porche, une futaie comme un obturateur de photo qui se ferme sur la lumière.*

*Je reprends ses images à mon compte pour en faire la série d'un horizon qui s'éteindra. Toutes couleurs confondues.*

*Franck Senaud*







Marie YVERNAULT

Née à Corbeil, elle découpe et colle magazines et livres récupérés.  
Elle fréquente les ARTS VISUELS d'EVRY et tente d'ordonner depuis quelques années,  
grâce à l'enseignement de Franck Senaud qu'elle y reçoit, les papiers collectés.

*Si Marie YVERNAULT découpe, colle, isole, recompose, tresse littéralement les images entre elles, c'est qu'elle reprend à son compte ce que Berchère fit de ces expériences mélangés à ses souvenirs.*

*Il a lu, correspondu, écrit (« Le désert de Suez. Cinq mois dans l'isthme »), collectionné, réécrit.*

*Les tapis, la ville, les arbres, les mots, les tissus sont des croisements de fils qui structurent une surface.*

*Ici des récits, des détails font œuvres. Matières à voir et penser ce lent travail.*

*Franck Senaud*





## L'ESPACE DÉCLIC

L'image, Art et métiers...

Photographie, création graphique, impression numérique : les 3 métiers du Studio Déclic Communication.

Installé à Étampes depuis 1985, le **Studio Déclic** est spécialisé dans la conception et la réalisation de tous **supports photographiques et graphiques**, au service de l'image.

L'atelier détient le **label « Digigraphie®, laboratoire agréé », exclusif en Essonne**. Un espace est dédié aux créations artistiques où sont régulièrement organisées des expositions de Bande Dessinée, dessin, peinture, photographie, vidéo, etc. Les amateurs et collectionneurs peuvent y acquérir des œuvres originales ou bien des Digigraphies®, reproductions d'art à tirage limité, numérotées et signées par l'artiste.

### « L'espace Déclic, une porte grande ouverte sur l'ouverture d'esprit

*Nassib Traboulsi et son équipe sont de ces acteurs précieux qui font la vie culturelle des petites cités et permettent à la culture de prendre l'air pour venir à la rencontre de tous les publics. Studio de photographie et de création graphique, Déclic bourdonne comme une ruche bon enfant où art et travail sont intimement liés... »*

Patrick Meccuci.



# L'ESPACE DÉCLIC

**10, rue Aristide-Briand - 91150 - Étampes**

**En train :** accès direct Paris RER C - Station Étampes.

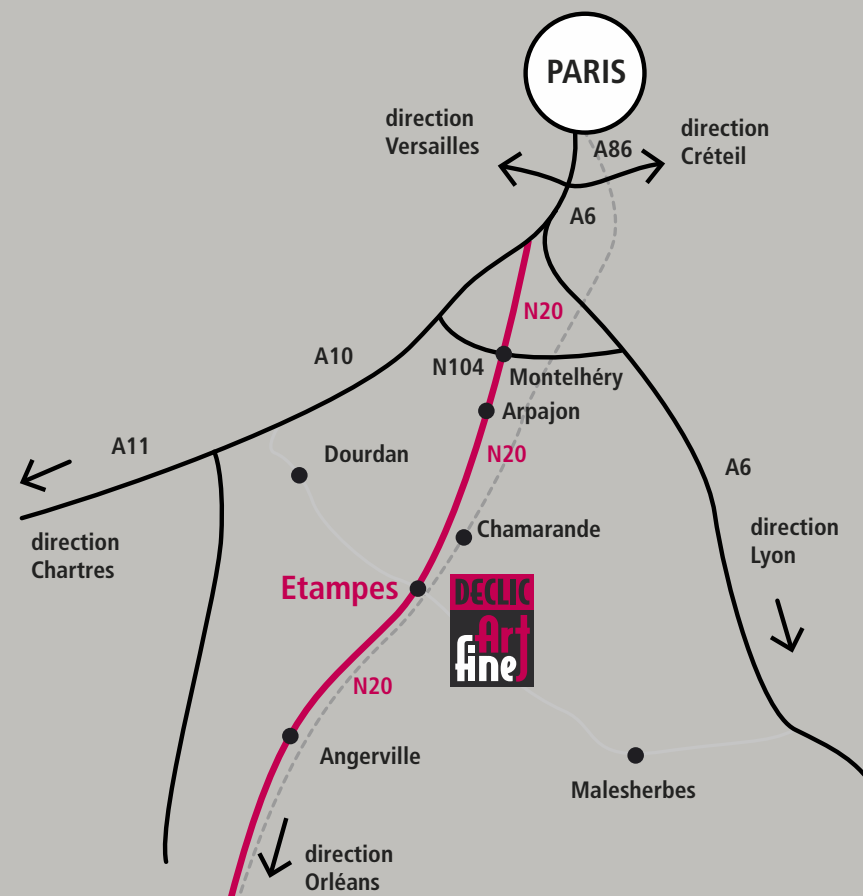
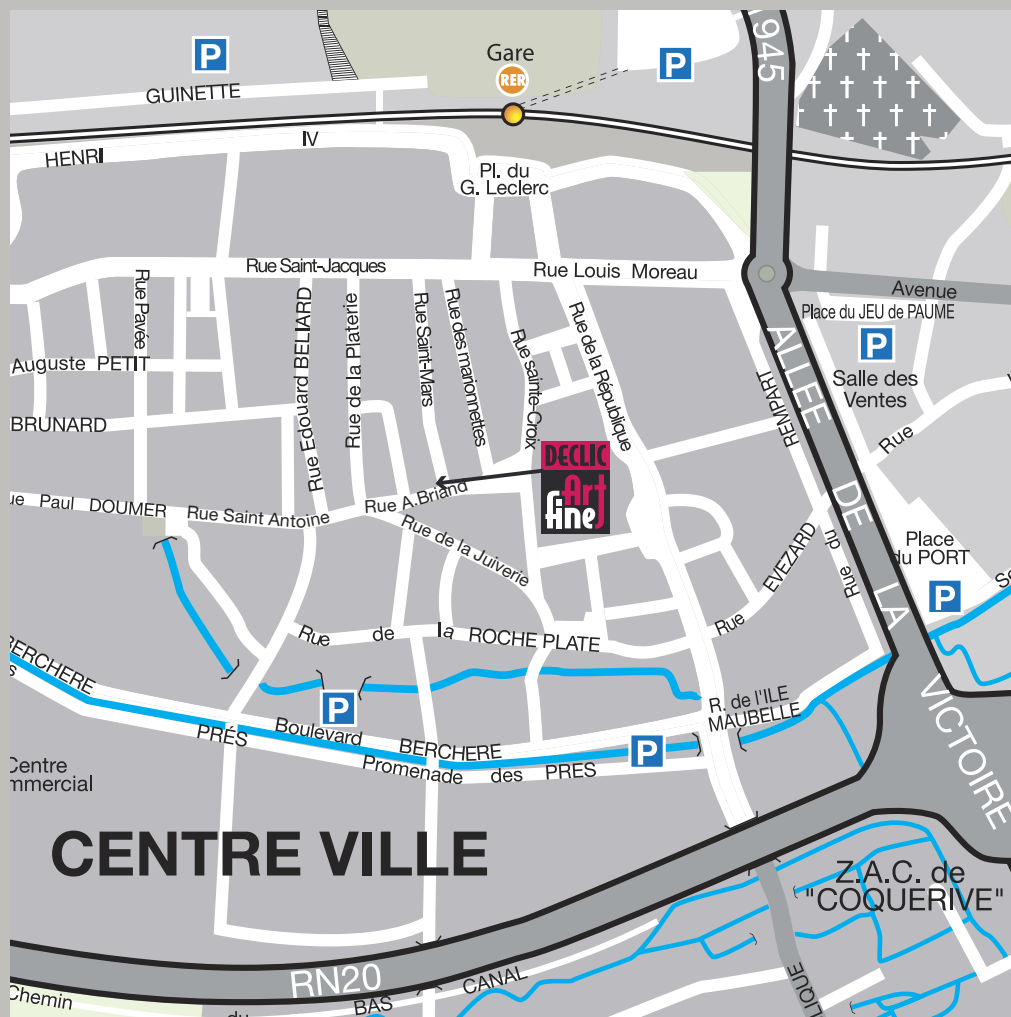
**En voiture :** RN20 - Sortie Étampes Centre-Ville, puis direction Centre-Ville.

La rue Aristide-Briand se situe entre la Mairie et le Tribunal.

**Parking public :** Place de l'Hôtel-de-Ville.

**Coordonnées GPS :**

Latitude : 48.434033 | Longitude : 2.161196





**ESPACE DÉCLIC**  
**10, rue Aristide-Briand - Étampes**  
 [Espace Déclic - www.espacedeclic.com](http://www.espacedeclic.com)



**Espace Déclic** - 01 64 94 67 28 - ouvert tous les jours sauf dimanche et lundi, de 9h à 12h30 et de 14h à 18h30